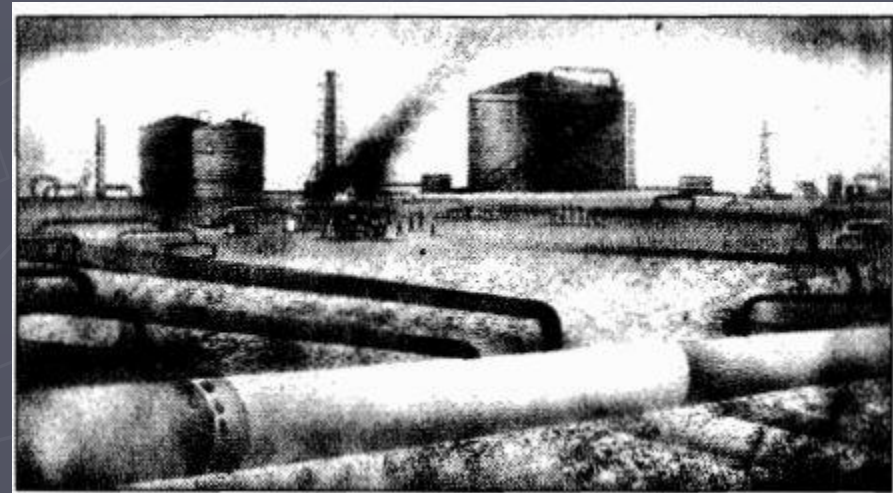




Надзвичайні ситуації техногенного характеру та їх класифікація



Поняття техногенних джерел небезпеки, види небезпек техногенного характеру

Техногенні джерела небезпеки — це передусім небезпеки, пов'язані з використанням транспортних засобів, з експлуатацією підйимально-транспортного обладнання, використанням горючих, легкозаймистих і вибухонебезпечних речовин та матеріалів, з використанням процесів, що відбуваються при підвищених температурах та підвищеному тиску, з використанням електричної енергії, хімічних речовин, різних видів випромінювання (іонізуючого, електромагнітного, акустичного).

Джерелами техногенних небезпек є відповідні об'єкти, що породжують як наведені в цьому абзаці небезпеки, так і багато інших, які, можливо, інколи не зовсім правильно було б називати техногенними, але до них ми відносимо всі небезпеки, пов'язані з впливом на людину об'єктів матеріально-культурного середовища. Такою небезпекою, наприклад, можна вважати і виведену людьми породу собак — бультер'єр, яка небезпечна не лише для чужих людей, а навіть для свого господаря. До техногенних небезпек слід також віднести виведені у військових лабораторіях бактерії, а також організми, створені методами генної інженерії.

Види аварій:

- ▶ аварії з витоком сильнодіючих отруйних речовин (аміаку, хлору, сірчаної та азотної кислот, чадного газу, сірчаного газу та інших речовин);
- ▶ аварії з викидом радіоактивних речовин в навколишнє середовище;
- ▶ пожежі та вибухи;
- ▶ аварії на транспорті та ін.

Особливо важкі аварії можуть призвести до катастроф.

Катастрофа — це великомасштабна аварія, яка призводить до важких наслідків для людини, тваринного й рослинного світу, змінюючи умови середовища існування.

Глобальні катастрофи охоплюють цілі континенти і їх розвиток ставить під загрозу існування усїєї біосфери.

Класифікація надзвичайних ситуацій техногенного характеру

Зростання масштабів господарської діяльності і кількості великих промислових комплексів, концентрації на них агрегатів і установок великої і надзвичайно великої потужності, використання у виробництві потенційно небезпечних речовин у великих кількостях, великий знос основних фондів на об'єктах економіки - все це збільшує вірогідність виникнення надзвичайних техногенних ситуацій, раптове виникнення яких приводить до значних соціально-екологічних і економічних збитків, необхідності захисту людей від дії шкідливих для здоров'я факторів ураження, проведення рятувальних, невідкладних медичних і евакуаційних заходів, а також ліквідації негативних наслідків, які склалися внаслідок виникнення надзвичайних техногенних ситуацій.



Аварії з викидом радіоактивних речовин у навколишнє середовище

Найнебезпечнішими за наслідками є аварії на АЕС з викидом в атмосферу радіоактивних речовин, внаслідок яких має місце довгострокове радіоактивне забруднення місцевості на величезних площах.

На підприємствах атомної енергетики відбулися такі значні аварії:

- 1957 рік — аварія в Уїндскейлі (Північна Англія) на заводі по виробництву-плутонію (зона радіоактивного забруднення становила 500 кв. км);
- 1957 рік — вибух сховища радіоактивних відходів біля Челябінська, СРСР (радіаційне забруднення переважно стронцієм-90 території, на якій мешкало 0,5 млн осіб);
- 1961 рік — аварія на АЕС в Айдахо-Фолсі, США (в реакторі стався вибух);
- 1979 рік — аварія на АЕС «Тримайл-Айленд» у Гарисберзі, США (сталось зараження великих територій короткоживучими радіонуклідами, що призвело до необхідності евакуювати населення з прилеглої зони).

Однак найбільшою за масштабами забруднення навколишнього середовища є аварія, яка сталася 1986 р. на Чорнобильській АЕС. Внаслідок грубих порушень правил експлуатації та помилкових дій 1986 рік став для людства роком вступу в епоху ядерної біди. Історія людства ще не знала такої аварії, яка була б настільки згубною за своїми наслідками для довкілля, здоров'я та життя людей.



Нині радіоактивний стан об'єкта ЧАЕС такий: доза опромінення становить 15-300 мР/год, а на окремих ділянках 1-5 Р/год. Проектний термін служби саркофага, який захищає четвертий реактор, — 30 років. Зараз планується будівництво «Саркофага-2», який повинен вмістити «Саркофаг-1» і зробити його безпечним. 15 грудня 2000 року відбулося закриття Чорнобильської АЕС.

Аварії з витоком сильнодіючих отруйних речовин

Аварії з витоком сильнодіючих отруйних речовин і зараженням навколишнього середовища виникають на підприємствах : хімічної; нафтопереробної, целюлозно паперової , харчової промисловості, водопровідних і очисних спорудах, при транспортуванні сильнодіючих отруйних речовин.

Джерела хімічних аварій викиди та витoki небезпечних хімічних речовин загорання різних матеріалів, обладнання, будівельних конструкцій, яке супроводжується забрудненням навколишнього середовища аварії на транспорті при перевезенні небезпечних хімічних речовин, вибухових та пожежонебезпечних вантажів

Одним з найяскравіших прикладів аварій може служити аварія, яка трапилась на хімічному підприємстві американської транснаціональної корпорації «Юніон Карбайд» в індійському місті Бхопал 1984р. Викид стався раптово, в нічний час. У результаті аварії в атмосферу потрапило декілька десятків тонн газоподібного компонента — метилізоціанату. Ця сполука — дуже сильна отрута, яка викликає ураження очей, органів дихання, мозку та інших життєво важливих органів людини. Загибло більше 2,5 тисяч осіб, 500 тисяч осіб отруїлося, з них у 70 тисяч отруєння зумовили багаторічні захворювання. Збитки від цієї техногенної катастрофи оцінюються в 3 мільярди доларів США.



Аварії на транспорті



Будь-який транспортний засіб — це джерело підвищеної небезпеки. Людина, що скористалась послугами транспортного засобу, знаходиться в зоні підвищеної небезпеки. Це зумовлюється можливістю ДТП, катастрофами та аваріями поїздів, літаків, морських та річкових транспортних засобів, травмами при посадці чи виході з транспортних засобів або під час їх руху.

- ▶ Автомобільний транспорт. У світі щорічно внаслідок ДТП гине 250 тисяч людей і приблизно в 30 разів більша кількість отримує травми.
- ▶ Повітряний транспорт. У середньому щорічно в світі стається близько 60 авіаційних катастроф, в 35 з яких гинуть усі пасажери та екіпаж.
- ▶ Аналіз авіаційних катастроф у світовому масштабі показує, що загальний шанс на спасіння в авіакатастрофах при польотах на великих реактивних авіалайнерах значно вищий, порівняно з невеликими літаками.
- ▶ Залізничний транспорт. Пасажери залізничного транспорту також знаходяться в зоні підвищеної небезпеки. Зонами підвищеної небезпеки на залізничному транспорті є: залізничні колії, переїзди, посадочні платформи та вагони, в яких пасажери здійснюють переїзди.
- ▶ Перебуваючи на рятувальному плоті, шлюпці чи в воді, людина повинна намагатися подолати паніку, розгубленість, вірити в те, що її врятують. Така поведінка в екстремальних ситуаціях збільшує шанси людини на виживання.

Пожежі та вибухи

Вибуху та їх наслідки — пожежі, виникають на об'єктах, які виробляють вибухонебезпечні та хімічні речовини. При горінні багатьох матеріалів утворюються високотоксичні речовини, від дії яких люди гинуть частіше; ніж від вогню. Раніше при пожежах виділявся переважно чадний газ. Але в останні десятиріччя горить багато речовин штучного походження: полістирол, поліуретан, вініл, нейлон, поролон.

Найбільш вибухо- та пожежонебезпечні суміші з повітрям утворюються при витоку газоподібних та зріджених вуглеводних продуктів метану, пропану,, бутану, етилену, пропилену тощо.

В останнє десятиріччя від третини до половини всіх аварій на виробництві пов'язано з вибухами технологічних систем та обладнання: реактори, ємності, трубопроводи тощо. Пожежі на підприємствах можуть виникати також внаслідок ушкодження електропроводки та машин, які перебувають під напругою, опалювальних систем.

Більше 63% пожеж у промисловості обумовлено помилками людей або їх некомпетентністю. Коли підприємство скорочує штати й бюджет аварійних служб, знижується ефективність їх функціонування, різко зростає ризик виникнення пожеж та вибухів, а також рівень людських та матеріальних втрат.



Дякую за увагу!

